

BOYA

A decorative graphic consisting of two thin, dark grey circles that overlap. One circle is positioned higher and to the right, while the other is lower and to the left, creating a lens-like intersection in the center-right area of the page.

**Micrófono de cámara
supercardioides con IA**

BY-MM1 AI

Manual del Usuario

Declaración

Lea este manual cuidadosamente antes de usar, y opere y almacene estrictamente de acuerdo con las instrucciones. Guarde el manual para futuras referencias. Si el manual del usuario no le ayuda a resolver un problema, consulte a su distribuidor o envíenos un correo electrónico a: support@boya-mic.com.

Precauciones

1. Está estrictamente prohibido realizar el desmontaje por el personal no profesional.
2. Manténgalo alejado de fuentes de calor como radiadores o proyectores.
3. No retire la batería sin la ayuda de un profesional.
4. Sólo limpie el aparato con un paño doux y seco.
5. Durante el uso y el almacenamiento, manténgalo alejado del polvo y la humedad.
6. Para obtener el mejor modelo de captura vocal, no mantenga la mano contra la cubierta de la cápsula del micrófono.

Introducción General

El BY-MM1 AI es un micrófono de cañón supercardioide compacto y portátil diseñado para producción de video, transmisión en vivo, podcasting y entrevistas móviles. Ofrece un audio rico y de calidad de transmisión con un patrón de captación altamente direccional que captura con precisión el sonido objetivo mientras minimiza eficazmente el ruido ambiental. La cancelación de ruido integrada con IA se puede activar con un solo toque, proporcionando grabaciones claras en diversos entornos. Los niveles de cancelación de ruido, la ganancia del micrófono y los modos de grabación se pueden ajustar a través de la aplicación BOYA Central para un control de audio preciso.

El BY-MM1 AI cuenta con conectores de salida USB-C y TRS de 3.5 mm, ofreciendo una amplia compatibilidad con cámaras, smartphones, tabletas y ordenadores. Cuando se conecta a través de USB-C, el conector de salida de 3.5 mm sirve como salida de monitorización de auriculares en tiempo real. El soporte de amortiguación profesional incluido ayuda a reducir el ruido. El micrófono también admite la carga durante el uso. Con hasta 30 horas de duración de la batería, es ideal para grabaciones prolongadas.

Funciones

- Cancelación de ruido AI verdadera, hasta -40 dB
- 48 kHz / 24-bit, 50 Hz-20 kHz, 80 dB SNR, 120 dB SPL
- Cápsula grande de Ø9,7 mm con captación supercardioide
- Salida dual 3,5 mm / USB-C para cámaras, teléfonos y ordenadores personales
- Personaliza el corte bajo, la pista de seguridad y monitorea a través de BOYA Central
- Hasta 30 horas de grabación con una sola carga

Contenido de la Caja

Micrófono BY-MM1 AI ×1

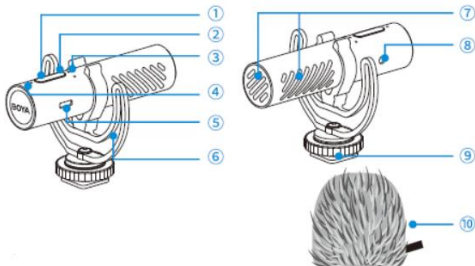
Parabrisas de Piel ×1

Soporte de amortiguación Rycote® Lyre® ×1

Cable de datos USB-C a USB-C ×1

Cable de audio TRS a TRS de 3.5 mm ×1

Estructura del Producto



① Botón de encendido / Botón de cancelación de ruido


- Mantenga presionado el botón durante 2 segundos para encender o apagar.
- Presione el botón dos veces para silenciar o reactivar el micrófono.
- Presione el botón una vez para activar o desactivar la cancelación de ruido. (La función de cancelación de ruido ofrece dos niveles: fuerte y débil. Puede ajustar el nivel en la aplicación BOYA Central para adaptarse a diferentes entornos de grabación)

② Botón de volumen

Presione una vez para ajustar el volumen de salida del micrófono. Los niveles cambian entre -10 dB, 0 dB y +20 dB.

③ Indicador de volumen

○ Blanco fijo ● Rojo fijo ● Luz apagada

Niveles de volumen	Indicador
-10 dB	
0 dB	
+20 dB	
Distorsión	

④ Indicador de Estado

Estado	Indicador
Encendido	Azul fijo
Cancelación de ruido activada	Verde fijo
Silencio ACTIVADO	Parpadea lentamente en rojo
Batería baja	Parpadea rápidamente en rojo
Cargando	Rojo fijo
Completamente Cargado	Azul fijo
Actualizando firmware	Parpadea en rojo y verde alternativamente

Nota: Por favor, cargue el micrófono cuando su indicador de estado parpadee en rojo rápidamente, o se apagará automáticamente después de 10 minutos.

⑤ Puerto de Datos USB-C

Este puerto emite audio a un smartphone, tableta u ordenador, y también carga el BY-MM1AI o actualiza su firmware.

Nota: Las actualizaciones de firmware deben realizarse a través de la aplicación BOYA Central. Durante el proceso de actualización, asegúrese de que el dispositivo esté conectado a su smartphone en todo momento y que la aplicación permanezca activa hasta que se complete la actualización.

⑥ Soporte de amortiguación Rycote® Lyre®

⑦ Cápsula de micrófono supercardioide

⑧ Conector de salida / monitorización TRS de 3.5 mm

Este conector permite la salida de audio a una cámara, o la monitorización en tiempo real a través de auriculares para verificar la calidad de captura de audio del micrófono.

Nota: La monitorización debe estar habilitada en la aplicación BOYA Central. Por defecto, este conector está configurado en modo de salida de micrófono.

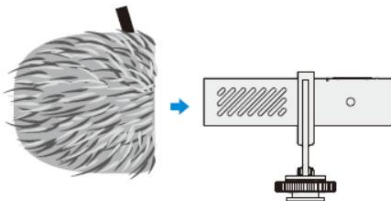
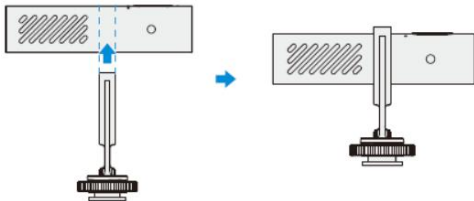
⑨ Montura de zapata fría de 1/4"

Se puede montar en una zapata fría de cámara o en un trípode. Gire el cojín de goma de arriba para asegurarlo.

⑩ Parabrisas de Piel

Cómo Usar

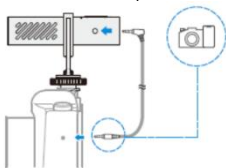
Instalación de accesorios



Al grabar en exteriores o en un entorno ventoso, se recomienda colocar el paravientos de pelo en el micrófono para una captura de audio óptima.

Uso con una Cámara

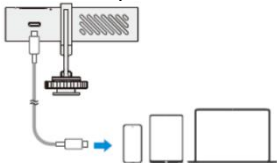
Fije el micrófono a la zapata fría o caliente de la cámara utilizando la montura de zapata fría en la parte inferior del soporte de amortiguación. Luego use un cable de audio TRS a TRS de 3.5 mm para conectar el micrófono a la cámara para la transmisión de audio.



Uso con un smartphone, tableta u ordenador

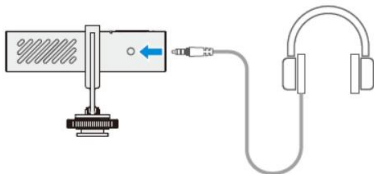
Conecte el micrófono a su smartphone, tableta u ordenador mediante un cable de datos USB-C a USB-C o USB-C a USB-A. Después de conectar, abra una aplicación de grabación de audio o video para comenzar a capturar audio.

Nota: Cuando use el micrófono con un ordenador, vaya a la Configuración del sistema o Preferencias, y configure "BY-MM1 AI" como dispositivo de audio de entrada y de salida.



Monitorización de audio

- Cuando está conectado a un smartphone, tableta u ordenador:
Abra la aplicación BOYA Central y configure el modo de salida en "Salida de monitor". Luego, conecte sus auriculares al conector de monitorización de 3.5 mm del micrófono para una monitorización de audio en tiempo real.



- Cuando está conectado a una cámara:
Para monitorizar el audio, conecte sus auriculares al conector de auriculares de la cámara. Si la cámara no tiene uno, no se admite la monitorización en tiempo real durante la grabación.

Información de la aplicación

Descargue la aplicación BOYA Central escaneando el código QR o buscando "BOYA Central" en su tienda de aplicaciones. Una vez que el BY-MM1 AI esté conectado a su smartphone a través de un cable de datos USB-C a USB-C, puede usar la aplicación para verificar los niveles de batería y de entrada, ajustar la ganancia del micrófono, la cancelación de ruido y el modo de grabación, y realizar actualizaciones de firmware, todo para mejorar su experiencia de grabación.



Nota: Requiere iOS 15.6 o posterior, Android 7.0 o posterior.

Solución de problemas

Si tiene problemas al usar la unidad, consulte primero la siguiente lista de verificación. Si no se puede solucionar el problema, póngase en contacto con el servicio posventa del distribuidor.

- **No se puede cargar mientras está en uso**

Cuando está conectado a un teléfono u ordenador, el micrófono puede funcionar normalmente, pero no se admite la carga. Para cargar el producto mientras se usa, conéctelo a un adaptador de corriente y asegúrese de que la fuente de alimentación esté encendida.

- **La aplicación no detecta el micrófono**

Verifique si el cable está bien conectado. Algunos smartphones (como vivo y OPPO) requieren que se habilite OTG en la configuración del sistema.

- **El volumen de monitorización es bajo**

Por defecto, el producto está configurado en modo de salida de micrófono. Conéctelo a un teléfono, abra la aplicación BOYA Central y cambie el modo de salida a "salida de monitor".

- **El micrófono no se enciende**

Si el producto no se ha utilizado durante un período prolongado, la batería puede estar completamente agotada. Cárguelo y vuelva a intentarlo.

- **No hay sonido**

Verifique si el producto está silenciado. Si el indicador de estado parpadea en rojo lentamente, significa que el micrófono está silenciado. Por favor, reactive el sonido.

- **No se puede actualizar**

La actualización de firmware no es compatible cuando el nivel de la batería es inferior al 25%. Cargue el micrófono y vuelva a intentarlo.

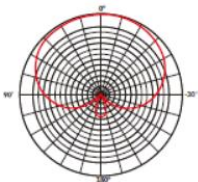
- **El indicador de volumen se ilumina en rojo fijo**

Si el indicador de volumen se ilumina en rojo fijo, significa que el audio está distorsionando. Coloque el paravientos de pelo en el micrófono o disminuya el nivel de ganancia para evitarlo.

Especificaciones

Patrón Polar	Supercardioide
Sensibilidad	-36 dB
Respuesta de Frecuencia	50 Hz a 20 kHz
SPL Máximo	≥120 dB
Nivel de ruido equivalente	≤23 dBA
Frecuencia de Muestreo	48 kHz
Tasa de Bits	24 bits
Relación Señal-Ruido	≥80 dB
Dimensiones	φ23.5 X 94 mm
Peso	72 g
Capacidad de la Batería	3.8 V 330 mAh
Tiempo de Carga	≤80 Minutos
Duración de la Batería	≥30 Horas(Con la cancelación de ruido desactivada)
	≥10 Horas(Con la cancelación de ruido activada)
Temperatura de carga	5°C a 45°C
Temperatura de Funcionamiento	5°C a 45°C
Temperatura de Almacenamiento	-20°C a 55°C

Patrón Polar



Respuesta de frecuencia (0dB=1V/Pa)

