

BOYA

Суперкардиоидный накамерный микрофон с ИИ

BY-MM1 AI

Руководство пользователя

Важное заявление

Пожалуйста, внимательно прочитайте это руководство перед использованием изделия и строго соблюдайте указания по эксплуатации и хранению. Сохраните руководство для дальнейшего использования. Если вам нужна дополнительная помощь, обратитесь к продавцу или напишите нам на: support@saramonic.com.

Меры предосторожности

1. Не допускается самостоятельная разборка устройства непрофессионалами.
2. Держите устройство подальше от источников тепла, таких как радиаторы или прожекторы.
3. Не вынимайте батарею без помощи специалистов.
4. Очищайте устройство только мягкой сухой тканью.
5. При использовании и хранении избегайте попадания пыли и влаги.
6. Для оптимального захвата звука не закрывайте капсюль микрофона рукой.

Общее описание

BY-MM1 AI — это компактный и портативный суперкардиоидный микрофон-пушка, предназначенный для видеопроизводства, прямых трансляций, подкастинга и мобильных интервью. Он обеспечивает насыщенный звук вещательного качества с узконаправленной диаграммой направленности, которая точно улавливает целевой звук, эффективно минимизируя окружающий шум. Встроенное шумоподавление на основе ИИ можно включить одним касанием, обеспечивая чёткую запись в различных условиях. Уровни шумоподавления, усиление микрофона и режимы записи можно настроить через приложение BOYA Central для точного управления звуком.

BY-MM1 AI оснащён выходными разъёмами USB-C и 3,5 мм TRS, что обеспечивает широкую совместимость с камерами, смартфонами, планшетами и компьютерами. При подключении через USB-C выходной разъём 3,5 мм служит выходом для мониторинга в наушниках в реальном времени. Входящее в комплект профессиональное амортизирующее крепление помогает снизить шум. Микрофон также поддерживает зарядку во время использования. С временем автономной работы до 30 часов он идеально подходит для длительной записи.

Основные характеристики

- Искусственный интеллект для реального умного шумоподавления, эффективность шумоподавления до -40 дБ
- 48 кГц / 24 бит, 50 Гц – 20 кГц, соотношение сигнал/шум 80 дБ, макс. УЗД 120 дБ
- Конденсаторный микрофон с большой диафрагмой Ф9,7 мм, сверхнаправленная кардиоидная характеристика
- Двойной интерфейс 3,5 мм и USB-C, совместим с камерами, смартфонами и другими устройствами
- Настройка НЧ-фильтра, безопасной дорожки и мониторинга через приложение BOYA Central
- До 30 часов непрерывной работы от одного заряда

Комплектация

Микрофон BY-MM1 AI ×1

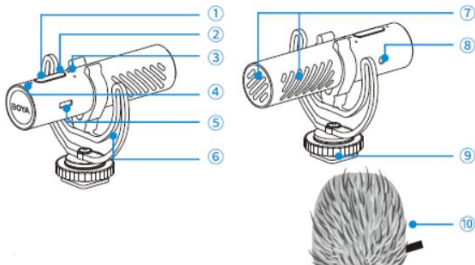
Ветрозащита ×1

Амортизирующее крепление Rycote® Lyre® ×1

Кабель для передачи данных USB-C на USB-C ×1

Аудиокабель 3,5 мм TRS на TRS ×1

Обзор продукта



① Кнопка питания / Кнопка шумоподавления

- Нажмите и удерживайте кнопку в течение 2 секунд, чтобы включить или выключить питание.
- Нажмите кнопку дважды, чтобы включить или выключить звук микрофона.
- Нажмите кнопку один раз, чтобы включить или выключить шумоподавление. (Функция шумоподавления имеет два уровня: сильный и слабый. Вы можете настроить уровень в приложении BOYA Central в соответствии с различными условиями записи)

② Кнопка громкости

Нажмите один раз, чтобы отрегулировать выходную громкость микрофона. Уровни циклически переключаются между -10 дБ, 0 дБ и +20 дБ.

③ Индикатор громкости

○ Постоянный белый ● Постоянный красный ● Свет выключен

Уровни громкости	Индикатор
-10 дБ	○ ● ●
0 дБ	● ○ ●
+20 дБ	● ● ○
Клиптинг	● ● ●

④ Индикатор состояния

Состояние	Индикатор
Включение питания	Постоянный синий
Шумоподавление включено	Постоянный зелёный
Режим без звука включён	Медленное мигание красным
Низкий заряд батареи	Быстро мигает красным
Зарядка	Постоянный красный
Полностью заряжено	Постоянный синий
Обновление прошивки	Мигает попеременно красным и зелёным

Примечание: Пожалуйста, зарядите микрофон, когда его индикатор состояния быстро мигает красным, иначе он автоматически выключится через 10 минут.

⑤ Порт для передачи данных USB-C

Этот порт выводит аудио на смартфон, планшет или компьютер, а также заряжает BY-MM1 AI или обновляет его прошивку.

Примечание: Обновления прошивки должны выполняться через приложение BOYA Central. Во время процесса обновления убедитесь, что устройство постоянно подключено к вашему смартфону и что приложение остается активным до завершения обновления.

⑥ Амортизирующее крепление Rycote® Lyre®

⑦ Суперкардиоидная капсула микрофона

⑧ 3,5-мм TRS-разъём для вывода/мониторинга

Этот разъём позволяет выводить аудио на камеру или осуществлять мониторинг в реальном времени через наушники для проверки качества захвата звука микрофоном.

Примечание: Мониторинг должен быть включен в приложении BOYA Central. По умолчанию этот разъём установлен в режим вывода микрофона.

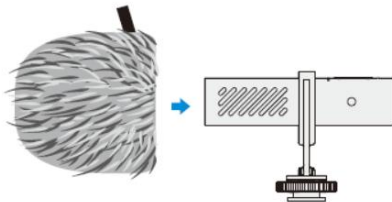
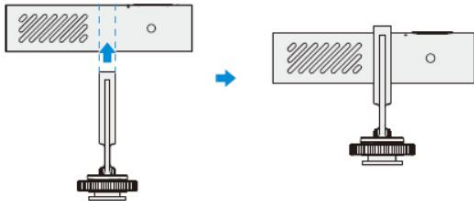
⑨ Крепление на холодный башмак 1/4"

Может быть установлен на холодный башмак камеры или штатив. Поверните резиновую подушку сверху, чтобы закрепить его.

⑩ Ветрозащита

Руководство по эксплуатации

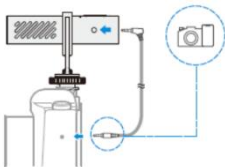
Установка аксессуаров



При записи на открытом воздухе или в ветреную погоду рекомендуется надевать на микрофон меховую ветрозащиту для оптимального захвата звука.

Использование с камерой

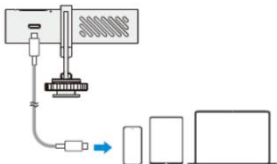
Прикрепите микрофон к холодному или горячему башмаку камеры с помощью крепления на холодный башмак в нижней части амортизирующего крепления. Затем используйте аудиокабель TRS-TRS 3,5 мм для подключения микрофона к камере для передачи звука.



Использование со смартфоном, планшетом или компьютером

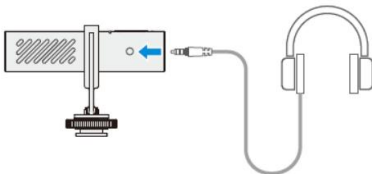
Подключите микрофон к смартфону, планшету или компьютеру с помощью кабеля данных USB-C на USB-C или USB-C на USB-A. После подключения откройте приложение для записи аудио или видео, чтобы начать захват звука.

Примечание: При использовании микрофона с компьютером перейдите в «Системные настройки» или «Предпочтения» и установите «BY-MM1 AI» в качестве устройства ввода и вывода звука.



Мониторинг аудио

- При подключении к смартфону, планшету или компьютеру:
Откройте приложение BOYA Central и установите режим вывода на «Выход на монитор». Затем подключите наушники к 3,5-мм разъёму для мониторинга на микрофоне для мониторинга звука в реальном времени.



- При подключении к камере:
Для мониторинга звука подключите наушники к разъёму для наушников камеры. Если у камеры нет такого разъёма, мониторинг в реальном времени во время записи не поддерживается.

Информация о приложении

Загрузите приложение BOYA Central, отсканировав QR-код или выполнив поиск по запросу «BOYA Central» в вашем магазине приложений. Как только BY-MM1 AI будет подключен к вашему смартфону через кабель данных USB-C на USB-C, вы сможете использовать приложение для проверки уровня заряда батареи и входного сигнала, настройки усиления микрофона, шумоподавления и режима записи, а также для выполнения обновлений прошивки — все это для улучшения вашего опыта записи.



Примечание: Требуется iOS 15,6 или новее, Android 7,0 или новее.

Устранение неисправностей

Если вы столкнулись с проблемами при использовании устройства, сначала обратитесь к следующему контрольному списку. Если проблема не может быть решена, пожалуйста, свяжитесь с отделом послепродажного обслуживания дилера.

- **Невозможно заряжать во время использования**

При подключении к телефону или компьютеру микрофон может работать в обычном режиме, но зарядка не поддерживается. Для зарядки продукта во время использования подключите его к адаптеру питания и убедитесь, что питание включено.

- **Приложение не обнаруживает микрофон**

Проверьте, надёжно ли подключен кабель. Некоторые смартфоны (например, vivo и OPPO) требуют включения OTG в системных настройках.

- **Низкая громкость мониторинга**

По умолчанию продукт настроен на режим вывода микрофона. Пожалуйста, подключите его к телефону, откройте приложение BOYA Central и переключите режим вывода на «выход на монитор».

- **Микрофон не включается**

Если продукт не использовался в течение длительного периода, батарея может быть полностью разряжена. Пожалуйста, зарядите его и попробуйте снова.

- **Нет звука**

Проверьте, не выключен ли звук продукта. Если индикатор состояния медленно мигает красным, это означает, что звук микрофона выключен. Пожалуйста, включите звук.

- **Невозможно обновить**

Обновление прошивки не поддерживается, если уровень заряда батареи ниже 25%. Пожалуйста, зарядите микрофон и попробуйте снова.

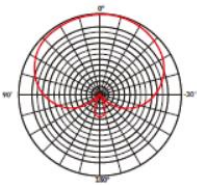
- **Индикатор громкости горит постоянным красным цветом**

Если индикатор громкости горит постоянным красным светом, это означает, что звук искажается (клиппинг). Пожалуйста, наденьте меховую ветрозащиту на микрофон или уменьшите уровень усиления, чтобы избежать этого.

Технические характеристики

Диаграмма направленности	Суперкардиоида
Чувствительность	-36 дБ
Частотный диапазон	50 Гц до 20 кГц
Максимальный уровень звукового давления	≥ 120 дБ
Эквивалентный уровень шума	≤ 23 дБА
Частота дискретизации	48 кГц
Битрейт	24 бит
Соотношение сигнал/шум	≥ 80 дБ
Размеры	φ23,5 X 94 мм
Вес	72 г
Ёмкость батареи	3,8 В / 330 мАч
Время зарядки	≤ 80 минут
Время работы батареи	≥ 30 часов (с выключенным шумоподавлением)
	≥ 10 часов (с включенным шумоподавлением)
Температура зарядки	5°C до 45°C
Рабочая температура	5°C до 45°C
Температура хранения	-20°C до 55°C

Диаграмма направленности



Частотная характеристика (0дБ=1В/Па)

